

EVENTS 2021

今年度のイベントは全て「予約制」となります。学校HPから予約をお願いいたします。

※予約は各日程の1ヶ月前より受付開始予定。

※新型コロナウイルス感染症の影響により、今後の説明会日程・内容が変更になる場合がございます。その際は学校ホームページ・SNS等でお知らせいたします。

オープンスクール 授業体験、もしくはクラブ体験に参加できます。

第1回	第2回	第3回	第4回
7/11(日)	8/28(土)	8/29(日)	10/9(土)

武陽祭(文化祭) 個別相談を実施いたします。

9/11(土) 9/12(日)

学校説明相談会 説明会后、個別相談を実施いたします。

第1回	第2回	第3回	第4回
9/20(月・祝)	9/26(日)	10/16(土)	10/31(日)

第5回	第6回	第7回
11/13(土)	11/21(日)	11/28(日)

入試相談会 個別相談を実施いたします。

12/26(日)

来校相談 個別相談を実施いたします。

9/21(火)~12/27(月)

(土・日・祝日を除く)



西武台高等学校

SCHOOL GUIDEBOOK 2022



未来をデザインする力
創造力と人間力



学校法人 武陽学園

西武台高等学校

〒352-8508 埼玉県新座市中野2-9-1

TEL: 048-481-1701

<http://www.seibudai.ed.jp>



3年間の その先へ

未来を見据えた教育で なりたい自分になる

新しい知識、初めての体験、かけがえない仲間や先輩、
未来を照らしてくれる先生……。

エキサイティングな出会いに満ちた3年間。

それは、西武台という舞台上でみんなが描く、
シナリオのないドラマだ。

ハッピーエンドになるかどうかは、

「夢への想い」「友への信頼」「折れない心」が、
どれだけ強いかで決まる。

1回限りのぶっつけ本番。

2022年春、西武台の新しい物語を、
一緒に始めよう。

学力

「ワンランク上の
志望校合格」を
目指します。

精神力

「チャレンジスピリット」と、
「不屈の闘志」を
育成します。

Seibudai Mind

体力

たくましい人間力に
ふさわしい体力を
鍛えます。

共生力

「感謝する心」「思いや
る心」「助け合う心」
を育みます。



校長挨拶

未来を切り拓くチカラ、 豊かな人間力を

高大接続改革に伴う大学入試共通テストが今年からスタートしました。新しい学習指導要領も、2022年度の入学生から順次導入されます。文部科学省が進める教育改革は着々と進み、教育の現場は転換期を迎えています。この改革はSociety5.0でも描かれているように、AIの進化と普及に伴う職業構造の変化などにより、ますます予測が難しくなっていく未来社会を生き抜く力を子どもたちに身に付けさせるためのものです。

また、昨年から続く新型コロナウイルスの世界的流行により、本校でもオンラインで授業を配信するなど、新しい生活様式や新しい日常に対応した教育のスタイルも求められています。

今後は知識だけでは解決のできない「答えのない問題」に向き合う「21世紀型能力」がますます求められます。だからこそ、「何を知り、何ができるのか」とどまらず、「知っていること、できることをどう使うのか」という主体的な力を本校で養って欲しいと思います。

本校では、アクティブラーニング型の授業を取り入れるほか、一人一台のタブレット型PCを導入し、英語検定対策、eラーニング、eポートフォリオに取り組んでいます。さらに、複数人のネイティブ教員を配置した「聞く力」「話す力」を伸ばすための特別講座は、導入して2年目となります。さらに、アクティブラーニングの手法をより深化させるために教員のコーチングも開始しています。

とはいえ、高校3年間は仲間との友情の輪の中で、大きく成長していく時期です。未来を生き抜くための学力を身に付けることはもちろん、部活動、生徒会活動、学校行事などを通じて、健やかな身体と豊かな人間性を育むことも大切です。

本校は「人間教育」中心に据えた学園です。未来の社会を生きるための力として、心技体をバランスよく伸ばして、総合的な人間力を磨いてください。



西武台高等学校 校長
深澤 一博

校章について

中央の三角部分は、森に囲まれ、泉湧き出る西武台の丘を表し、三角部分のふちどりは、県木「榊」の双葉を表し、全体のWの形は、ウェスト(西)の頭文字を表したものです。西武台の丘から雄飛する若人を象徴したのが本校の校章です。



若き世に
是れに如くを磨き
美しき心身を養い
たくましく身体を鍛えよ
西武台高等学校



難関大学を目指して、仲間と刺激しあう毎日。7時間の授業も目標があるから苦にならない。ネイティブの先生に習うオールイングリッシュの授業もいい。

特進Sコース

国公立大学・難関私立大学に現役で合格することを目標とした学力向上にこだわったコースです。多様な入試科目に対応したカリキュラムとなっています。

Student's Message

クラス全員が国公立・難関私立大学合格を目指しているため、お互い刺激し合える良い空気を感じます。少人数クラスで理解しあえる仲間たちに、囲まれているので毎日楽しくてしかたありません。7時間授業や土曜授業は大変ですが、目標達成のいいモチベーションにもなっています。英語は世界の公用語。火曜日の7限目にネイティブの先生からオールイングリッシュで教えてもらえるのも、このクラスの特権です。

選抜IIコース

日東駒専ランクの私立大学に現役で合格することを目標としたコースです。「授業で分かる」をモットーに学力向上を図り、クラブ活動の充実も目指します。

Student's Message

人数も多く、盛り上がった雰囲気のある選抜IIコース。僕は文武両道で高校生活を全力で楽しんでます。陸上の400m走で県大会出場と、日東駒専、さらに上位ランクの大学への合格が目標です。西武台は先生と生徒の距離の近さも魅力です。授業が終わった後でも質問に行くと、とことん教えてもらえます。大学に進んで法律を学び、警察官になりたいと思います。一人でも多くの命を犯罪から守ることが将来の夢です。

勉強に付き合ってくれた先生方に支えられ文武両道で学校生活を満喫。コツコツ毎日の積み重ねで、勉強も部活も目標を達成したい。



4つのコースで JUMP 未来へ



文武両道で高校生活を楽しんでます。クロームブックに配信される課題で予習・復習。目標達成のため、勉強の積み残しはしません。

選抜Iコース

G-MARCHランクの私立大学に現役で合格することを目標としたコースです。文武両道を掲げ、学習とクラブ活動の両立を図ることができます。

Student's Message

勉強と部活動を積極的に両立させて充実した高校生活を楽しくしています。休み時間や放課後に、わからないところを教え合う仲間もたくさんできました。サッカー部に所属して、全国高校サッカー選手権大会を目標に練習に励んでいます。4年制大学への進学を希望しています。朝講座の小テストやクロームブックに配信される課題は毎日の予習・復習に最適。勉強は積み残しをしないことが大切だと思います。

進学コース

志望する大学・学部・現役で合格することを目標としたコースです。上級学校への進学や就職など、多岐にわたる進路選択に対応したカリキュラムも特徴です。

Student's Message

いろいろな選択肢の中から進路を選べるのが進学コースの良いところ。私は文武両道で大学進学を目指しています。このコースでは必要に応じて中学校の内容までさかのぼって教えてくれます。基礎となる方程式や文法が理解できるようになって、勉強が好きになりました。部活はバトン部に所属しています。西武台のバトン部は全国屈指の強豪校。練習は厳しいですが、全国大会やアメリカの世界大会で、躍ることを目標に頑張っています。

基礎となる方程式や文法を一から学べたことで、中学時代よりも勉強が好きになりました。部活のバトン部も頑張りがながら大学進学を目指します。



進路実績

(2021年度入試 大学合格者数(既卒生含む))

国公立	大学校	G・MARCH	成成武明獨國	難関理系	日東駒専	大東亜帝国	首都圏理系	首都圏女子	医療系	医学学系
東京工業大学 1名	防衛大学校 1名	学習院大学 3名	成蹊大学 3名	北里大学 5名	日本大学 20名	大東文化大学 29名	神奈川大学 1名	大妻女子大学 3名	東京医療保健大学 1名	明治薬科大学 1名
東京外国語大学 1名	水産大学校 1名	明治大学 6名	成城大学 2名	芝浦工業大学 1名	東洋大学 25名	東海大学 1名	工学院大学 1名	昭和女子大学 2名	埼玉医科大学 3名	東京薬科大学 1名
東京農工大学 1名		青山学院大学 4名	武蔵大学 3名	東京都市大学 2名	駒澤大学 14名	亜細亜大学 12名	東京工科大学 11名	実践女子大学 5名	東京医科大学 1名	日本薬科大学 1名
埼玉大学 1名	早慶上理	立教大学 5名	明治学院大学 2名		専修大学 2名	帝京大学 35名	東京農業大学 2名	共立女子大学 4名	杏林大学 5名	
	早稲田大学 6名	中央大学 5名	獨協大学 7名	難関女子		国士舘大学 3名	東京電機大学 8名	白百合女子大学 1名	日本医療科学大学 4名	
	慶應義塾大学 2名	法政大学 2名	國學院大学 1名	日本女子大学 1名					日本保健医療大学 3名	
	東京理科大学 4名			津田塾大学 1名					日本医療大学 1名	

進路指導

- 朝講座・放課後講座
- 夏期・冬期・春期講習
- 勉強合宿

新しい教育に向けて

スマートフォンの普及やビッグデータ、人工知能(AI)の社会実装をはじめ、技術革新はいままでにないスピードで進んでいます。

グローバル化の波もこれまで以上に進展していくことが予想されます。

10年前では考えられなかったような激しい社会変化を感じずにはいられません。

生徒たちが学校で学ぶことは、社会と切り離されたものではありません。

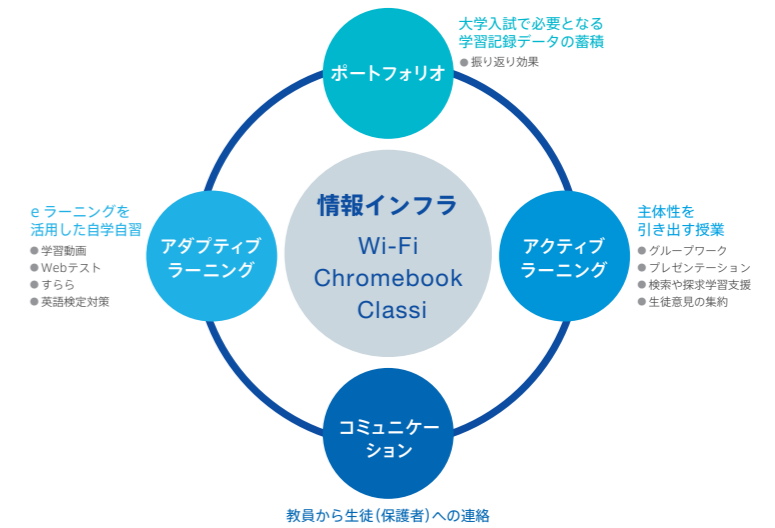
VUCAの時代(Volatility: 変動性、Uncertainty: 不確実性、Complexity: 複雑性、Ambiguity: 曖昧性)を見据えて、生徒たちがこれから生きていくために必要な資質・能力を身に付ける教育が高校では必要です。

学力の3要素である「知識と技能」「思考力・判断力・表現力」「主体性をもって多様な人々と協働して学ぶ態度」をバランスよく育成するため、学習指導要領の改訂や高大接続改革への取り組みが文部科学省主導で始まっています。

全教室 Wi-Fi 電子黒板 完備

西武台では新しい学びのための取り組みがすでに始まっています

様々な教育改革に対応し、新しい学びを取り入れるためには情報インフラの整備が必要となってきます。西武台では、校内のWi-Fi環境の整備や、生徒一人ひとりにノートPC(Chromebook)や電子黒板などの導入がすでに完了しています。そして、この基盤を基にICT機器を活用し、グループワークを中心としたアクティブラーニング型の授業やプレゼンテーションの授業、インターネットを活用したeラーニングなどの取り組みが始まりました。今後はこれらの取り組みを加速させることで、従来の講義型の授業だけでなく生徒が主体的に学びを身に付けていくような教育を目指していきます。



e-Portfolio & e-Learning

Presentation

Active Learning

ICT Information & Communication Technology



ICT環境の整備

校内にWi-Fi環境を整備し、生徒が一人一台持つChromebook(キーボード付きノートPC)や電子黒板を活用することでアクティブラーニング型の授業やeラーニングを活用した自学自習を支援する環境を整えています。さらに、今後大学入試に必要とされるeポートフォリオへの対応や教員から生徒・保護者への連絡ツールとしてもICTを活用しています。

アクティブラーニング型授業

西武台ではアクティブラーニング型の授業を積極的に取り入れています。この授業は生徒が自分でまとめたレポートを発表したり、グループワークで話し合ったりするものです。複数の生徒が協力し合って行う授業は、一人で学ぶよりも効果が高く、より理解を深め、主体的に学ぶ力を身に付けることができます。

プレゼンテーション

いまの社会で活躍するためにはプレゼンテーション能力を欠かすことはできません。自己表現や意思伝達の力をつけることを目的にプレゼンテーションを授業に取り入れています。例えば、修学旅行事前学習。沖縄の観光や食文化などの中から生徒が自分でテーマを設定し、調べ、考え、資料をまとめ、研究成果を学年の生徒の前で発表します。

eポートフォリオ・eラーニング

授業・学習支援プラットフォーム「Classi」やインターネット学習教材「すらら」を導入しました。Chromebookを利用して、WEBテストの配信や学習動画の閲覧を可能とし生徒の自学自習を支援します。また、「Classi」のポートフォリオ機能を活用することで、今後の大学入試で必要となる学習記録データの蓄積を行っています。



新たな取り組みと成果

インターネット教材「すらら」を活用して英語の基礎学力がアップ

2019年の春に入学した生徒から英語の自習支援として、インターネット学習教材「すらら」を導入しています。教員から配信された課題を解き進めることで中学英語の学び直しをするものです。課題の達成率は100%と高く、特に英語を苦手としていた生徒への効果は顕著で基礎学力が確実に向上しました。当校ではベネッセのスタディサポート(試験)を年2回実施していますが、第1回(3月)と第2回(9月)を比較するとGTZ(学習到達ゾーン)が上のゾーンにランクアップしました。導入前の2018年の第1回と第2回の比較は横ばいでしたので、2019年、2020年と続けて導入の成果が表れています。

英会話に特化した少数精鋭クラスを導入

昨年より火曜日の7限目に、英会話学校Berlitz(ベルリッツ)からネイティブの英語教師を招いて英会話に特化した授業を行っています。ベルリッツのノウハウを活用した英会話の授業をレベルに合わせて2学年で6つのクラスに分け、中高一貫コース、特進Sコースを対象とし、また英検準2級以上取得者の中からも希望者には参加の機会が与えられています。資格試験、特に英語に関するものは今後その必要性が高まっていきます。そうしたニーズに応えるとともに、英語に対する生徒のモチベーションを高める取り組みになっています。

アクティブラーニングの手法を教員にもコーチング

電子黒板を活用したアクティブラーニング型の授業の導入は着々と進められていますが、教員側は様々な模索を行いながら進めています。そこで、昨年より教員へのコーチングも始まりました。他校からアクティブラーニング型授業に対して十分なノウハウを持つ講師を招いて、電子黒板の有効的な活用法や「Classi」、「Google Classroom」、パワーポイントを実際の授業で活用する場合の実践的な使い方などをコーチングしてもらっています。

休校期間中の取り組み

オンラインHRの実施・学習支援動画の配信

新型コロナウイルス感染症拡大防止のため、本校も約2か月間の臨時休校となりました。こうした中、生徒の状況確認やコミュニケーションを図るため「Google Meet」を利用したオンラインHRを実施しました。また、本校の教員が作成したオリジナルの「学習支援動画」を配信し、生徒の学びを止めないように取り組んでまいりました。この学習支援動画は約500本が作成・配信をされました。本校が進めてきた「新しい教育に向けた取り組み」が、非常事態宣言下という未曾有の事態において、非常に大きな力を発揮しました。こうした経験を活かし、今後も様々な取り組みをしていきたいと考えています。



森田 伊織 さん

合格

埼玉大学 教育学部

コロナ中はネット上で勉強の進捗を先生と共有。
元勉強嫌いの私ですけど、教師を目指します。

入学したてのころ、私は勉強が嫌いな人で、戦々恐々として夏の勉強合宿に参加した記憶があります。でも、苦楽をクラスメイトと共にできたので、すごく仲良くなれたし、達成感もありました。放課後講座で先生が毎日配布してくれたセンター試験の過去問題20年分は、大学入学共通テストを受ける私には収穫でした。コロナ休校中に担任の先生がグーグルドライブにアップしてくれた勉強の進行管理表もありがたかった。勉強の予定表を自分で作って、先生と共有できたのは心強かったと思います。将来就きたい仕事は教員です。小学生の宿題を見てあげたとき、問題を解けたときのうれしそうなお顔が印象的だったから。勉強嫌いの子に、勉強って意外と楽しいんだよって教えてあげたい。勉強嫌いだった私が言うの、変ですかね。

日本大学 法学部

合格

塾に通わず、西武台の講座を活用して合格。
英作文の添削をしてくれた先生に感謝。

夏と秋の勉強合宿、夏・冬・春期講習、放課後講座など、塾や予備校には通わず、西武台の各種講座をフルに活用しました。3年3学期は登校日ではないのですが、僕はいつも学校で自習していました。すると、先生は授業がなくても、英作文や英文和訳の添削に付き合ってくれます。苦手な英語が志望校レベルに到達できたのは先生のおかげです。生徒が頼ると、とことん応えてくれるんです、この学校の先生方は。僕は高校3年間、生徒会活動に携わり行事の運営を行う中で、いろいろな人の考えや意見を尊重することの大切さを学びました。その経験もあり、日本で暮らす人、みんなを幸せにする！なんて大きな夢が芽生えてきました。将来は政治家を目指します。そのためにも、大学で法律の勉強を頑張ります。



坪田 陸巧 さん



栗田 海飛 さん

合格

立教大学 文学部

文武両道を貫いた充実の学校生活。
将来は大好きなサッカー関係の仕事に就きます。

全国高校サッカー選手権大会が終わる12月まで部活に打ち込みたかったので、受験は指定校推薦をいただきました。推薦入学は英検のスコアがどうしても必要なので、担任の先生に相談し、昼休みや放課後に教えてもらえたことでリスニング力をアップできました。毎日練習があるので、時間の有効活用が僕には必須でした。通学の電車や休み時間ももちろん、ニグラのクラブハウスでコーチに教えてもらったこともあります。眠くても、帰ってから少しでも勉強することを日課にしました。サッカーで鍛えた忍耐力があったからできたと思います。大学でもサッカーは続けます。プロになる夢はあきらめませんが、サッカー関係で別の仕事も視野に入れてます。海外でプレーする選手のエージェントや通訳もいいですね。語学はしっかり勉強します。

サッカー部

練習もゲームも、ゼツタイに手は抜かない
選手権大会目指して、全員で100%。

部長メッセージ

西武台のサッカー部は全国高校サッカー選手権大会に3回出場した強豪校です。日本一を目指して入部しました。今年のチームは先輩・後輩の垣根がなく、チームワーク抜群。誰ひとり、手を抜くことはありません。練習も試合も100%で頑張るメンバーです。僕が部長として心がけていることは、誰よりも早く行動すること、誰よりも声を出すことです。リーダーが率先すれば、チーム全員がついてきてくれると信じています。3年間の練習はきつくて、つらいこともあるかもしれませんが、夢に向かって一緒に頑張っていきましょう。



CLUB

バトン部

未経験でも頑張る気持ちがあれば大丈夫。
信頼できる仲間とチームワークで世界へ。

部長メッセージ

バトン部「Briskly」はアメリカで開催された「Miss Dance Drill Team USA International Competition 2013」ボンボン部門で優勝した経験のあるチーム。今年のチームは、先輩・後輩関係なく仲が良く、信頼関係で結ばれています。昨年はコロナで大会が中止になったけど、その悔しさを吹き飛ばせるよう練習に励んでいます。先生やコーチの指導は厳しいけれど、私たちのため!という気持ちが伝わってくるので、へっちゃらです。武陽祭でも踊るので見に来て下さいね。私も中学時代に見て感動して、未経験なのに入部したんですよ。



ACTIVITIES

クラブ活動

西武台では、20の運動部、8つの文化部と1つの同好会が活動しています。生徒が充実した高校生活を過ごすために、クラブ活動への参加を勧めています。勉強だけでなくクラブ活動を通して、リーダーシップやチームワークを学び、仲間たちと共に自分の可能性に挑戦することができる、豊かな人間性を養います。



野球部



効率の高い練習で、一球一打に集中。
甲子園で一緒に校歌を歌おう!

部長メッセージ

春のセンバツにも出場したことがある伝統あるチームで、監督と一緒に甲子園で戦いたくて入部しました。練習は厳しく、試合ではどんな形でも1点をとる必死さを持つチームですが、個性あふれるメンバーが集まっていて、いつも笑顔が絶えません。私は部長として、伝える言葉選びと元気な挨拶を心がけています。昨年から続くコロナ対策で、練習時間が短くなっていますが、みんなで話し合っ、効率の高い練習を目指しています。一球、一打席に、どれだけ集中できるかがポイントです。ぜひ、一緒に埼玉県大会を勝ち抜いて甲子園で校歌を歌いましょう。



新体操部



できないことは、教え合いでカバー。
切磋琢磨して目指すのは
インターハイ出場!!

部長メッセージ

新体操は個人と団体の2つ競技があるのですが、団体は5人1チーム。団結力和チームワークが必要です。普段の練習から先輩・後輩関係なく、できない部分は教え合いながら切磋琢磨しています。昨年は残念ながらコロナで目標としていた大会が中止となってしまいました。今年は一昨年に続いてインターハイ出場を目指して頑張ります。武陽祭では毎年ディズニーやミュージカルをコンセプトにした楽しい演技を披露します。いつも私たちを応援してくれる人へ、感謝の気持ちを込めて演技するので、ぜひ、見に来て下さい。



吹奏楽部



夏のコンクールは
東日本大会進出が目標。
ノリノリでポップなステージも得意です。

部長メッセージ

部活動体験に参加して、みんながとっても楽しく演奏していたので入部しました。吹奏楽部は毎年、埼玉県のコンクールで上位の成績を残しています。今夏のコンクールは福島和弘さんのラッキードラゴン〜第五福竜丸の記憶〜で挑戦。全員で毎日、楽しく練習して、東日本大会進出を目指しています。吹奏楽部は野球やサッカー部の応援や学校行事で演奏するのも活動です。今年の武陽祭は、ノリノリでポップなステージを披露しますので楽しみにしてくださいね。楽器が初めてという人も歓迎ですので、ぜひ、入部しませんか。



※インタビューは全て2021年3月に実施したものです。

クラブ活動 CLUB ACTIVITIES



陸上競技部

勇往邁進!



柔道部

全国・関東大会で活躍できるような選手に!



男子硬式テニス部

一球に心を込めて。部活を通して自分を磨こう。



女子硬式テニス部

テニス大好き!



剣道部

初心者歓迎! 中高合同稽古で切磋琢磨!



スキー部

みんなに愛される西武台スキー部!



男女卓球部

初心者歓迎!一緒に楽しく卓球しましょう!



美術部

絵画部門とプラモデル部門と一緒に活動しています。合同で大きなステージ絵も作成します。



ゴルフ部

団体戦・個人戦での全国大会出場! プロゴルファーの誕生を!



男子バレーボール部

チームメイトと共に輝ける3年間を!



女子バレーボール部

一緒に県大会出場を目指しましょう!!



女子バスケットボール部

心身ともに成長すること。県大会出場を目指しています。



男子バスケットボール部

初心者歓迎。本気で部活に取り組みよう



ソフトボール部

初心者と一緒に!楽しくソフトボール!!



男女ハンドボール部

初心者大歓迎!思い出に残る充実した3年間を



男子バドミントン部

スマッシュを決めろ!



女子バドミントン部

臥薪嘗胆の思いで、思い出に残る3年間を



文芸部

創作意欲のある人を求む!



家庭科部

一緒に料理やお菓子作り、裁縫をしてみませんか?



軽音楽部

3年間、楽しく音楽活動したい方は是非来て下さい。初心者でも体育館ステージに立って演奏できます。ロックンロールは好きかい?!



茶道部

「和の心」を学びましょう。



ヴィジュアル・アーツ同好会

文化祭にむけて作品制作



書道部

パフォーマンス書道・展覧会に向けて楽しく活動!初心者大歓迎!



ラグビー部

目標は「最高で最強の西武台ラグビー部」!



第二グラウンド



柔道場



体育館



こぶし館

SCHOOL LIFE

学校生活



オリエンテーション



体育祭



芸術鑑賞



寒稽古



修学旅行



武陽祭



- 4月**
- 入学式
 - 始業式・対面式
 - オリエンテーション(1年)
 - 安全講習

- 5月**
- 生徒総会
 - 避難訓練

- 6月**
- 体育祭
 - 生徒会役員選挙
 - クリーン大作戦
 - 修学旅行(2年・沖縄)

- 7月**
- 終業式
 - 勉強合宿(希望者)

- 8月**
- オーストラリア異文化体験ステイ(希望者)
 - 始業式

- 9月**
- 武陽祭(文化祭)
 - 防火避難訓練
 - 創立記念日(18日)
 - 勉強合宿(特進S)

- 10月**
- 芸術鑑賞
 - クリーン大作戦
 - 安全講習

- 12月**
- 終業式

- 1月**
- 始業式
 - 寒稽古(1・2年)

- 2月**
- マラソン強歩大会(1・2年)
 - 予餞会

- 3月**
- 卒業証書授与式
 - 終業式



マラソン大会



オーストラリア異文化体験ステイ「参加生徒の声」

苦手な人とのコミュニケーションを克服しようと、思い切って2週間の異文化体験ステイに参加してきました。私を受け入れてくれたのは、日本で暮らした経験もあるご家庭。日本語ペラペラなのに、私のためと会話は英語で通してくれる優しいご夫婦でした。現地学校の日本語の授業で、英語を使って、教える立場に立てたのは経験になりました。今回のステイで世界にはいろいろな考え方や文化を持つ人がいると知ることができました。自分と違うから否定するのではなく、「そういう考え方もあるんだ」と思えるようになったことを、今後、人との関係づくりに活かしたいと思います。



8:30	8:55	9:55	10:55	11:55	12:45	13:30	14:30	15:25	15:30	16:00	20:00
HR	1時間目	2時間目	3時間目	4時間目	昼休み	5時間目	6時間目	HR 清掃 自主学习	7時間目	クラブ活動	Study Pod 終了時間
<p>特進Sコースは月・木・金曜日。 他コースは月曜日のみ実施。</p>											

UNIFORM

制服紹介

紺色を基調とした落ち着いたデザインです。シンプルでありながら長らく愛着が持てるように心掛けました。
女子のスカートはチェックと無地、また、キュロットスカートも選べます。ブラウスはピンクとブルーがあります。
男子の夏用ズボングレー、シャツはブルーとホワイトがあります。



SUMMER

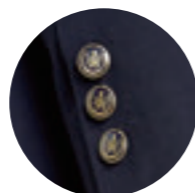
BASIC

西武台に入学したのは、
制服が「カワイイ!!」から



リボンがおしゃれ!

カッチリした
プレザースタイル!!



上品な光沢のある
ボタンもアクセントに!

白ベストが夏らしい!



リボンとおそろいの
チェックスカートで、
気分もさわやかに!

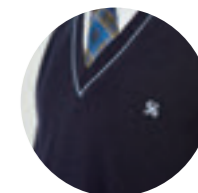
ブルーのシャツが
さわやか!



ボタンダウンシャツなので、
クールビズ時も
カッコいい!!

他校の友だちからも
「カワイイ」って言われます!

白シャツにして
気分をかえてもGood!!



ワンポイントで
「S」のマークが!



OPTION



男子・女子共に黒革靴、
スクールバッグでの
登下校になります。



冬はピーコートとダッフルコート
自由を選ぶことができます。

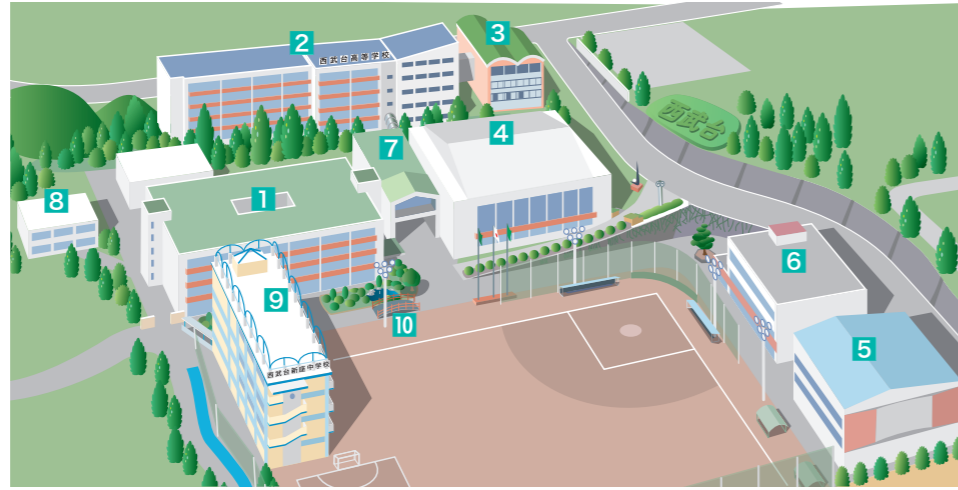


快適にスポーツを楽しめるよう、
デサント社のスポーツウェアを
採用しています。



ACILITIES

- 1 第一校舎**..... 1F 受付・事務室・校長室
職員室・進路室・保健室
2F~4F 教室・特別教室
- 2 第二校舎**..... B1 合奏室
2F~4F 教室・音楽室
- 3 武陽記念館**..... 2F・3F 教室
- 4 体育館**..... 1F 武道場
2F 競技場・ギャラリー
(トレーニング施設)
- 5 こぶし館**..... 1F スクールバス発着所
2F 運動部部室
3F 競技室
- 6 生徒会館**..... 1F カフェテリア
2F Study Pod
(個別学習ブース)
図書室・特別講義室
3F 運動部部室
- 7 会議棟**
- 8 美術・技術工芸棟**... 1F 剣道場
2F 美術・技術工芸室
- 10 太鼓橋**



- 9 第一校舎**..... 1F 職員室・多目的ホール
2F~3F 教室
4F SACLA (スタジオ型教室)
サイエンスラボ

震災や非常災害時の対策

建物は、耐震補強工事が完了しており安全が確保されています。2011年の東日本大震災での経験をもとに、帰宅困難の際に、校舎内で待機できるよう準備もしています。また、地震や火災などの災害を想定した避難訓練を年2回実施しています。緊急時には保護者へ連絡するための緊急メール発信体制も整っています。



1 第一校舎 情報室	1 第一校舎 書道室	1 第一校舎 調理室	1 第一校舎 理科室
2 第二校舎 合奏室	2 第二校舎 音楽室	4 体育館 武道場	4 体育館 競技場
5 こぶし館 競技場	6 生徒会館 カフェテリア	6 生徒会館 図書室	1 4 5 AED設置

PICK UP! Study Pod

生徒会館の2階に、図書室と隣接した個別学習ブース(自習室)を48席用意しています。平日は20:00まで、長期休業中は9:00~16:00の間で利用することができます。また、自習室利用で下校が遅くなった場合の安全面を考慮して、平日は、柳瀬川駅と新座駅、所沢駅の3方面へバスを配車しています(実費)。



PICK UP! 相談室

学校全体で生徒をサポートし、安心して学校生活が送れる環境づくりを心掛けています。本校では、心のケアに対して、スクールカウンセラーが常駐している「相談室」を設置しています。思春期の生徒が持つ様々な悩みから発生する問題に対して迅速な対応ができるように、常に配慮をしています。



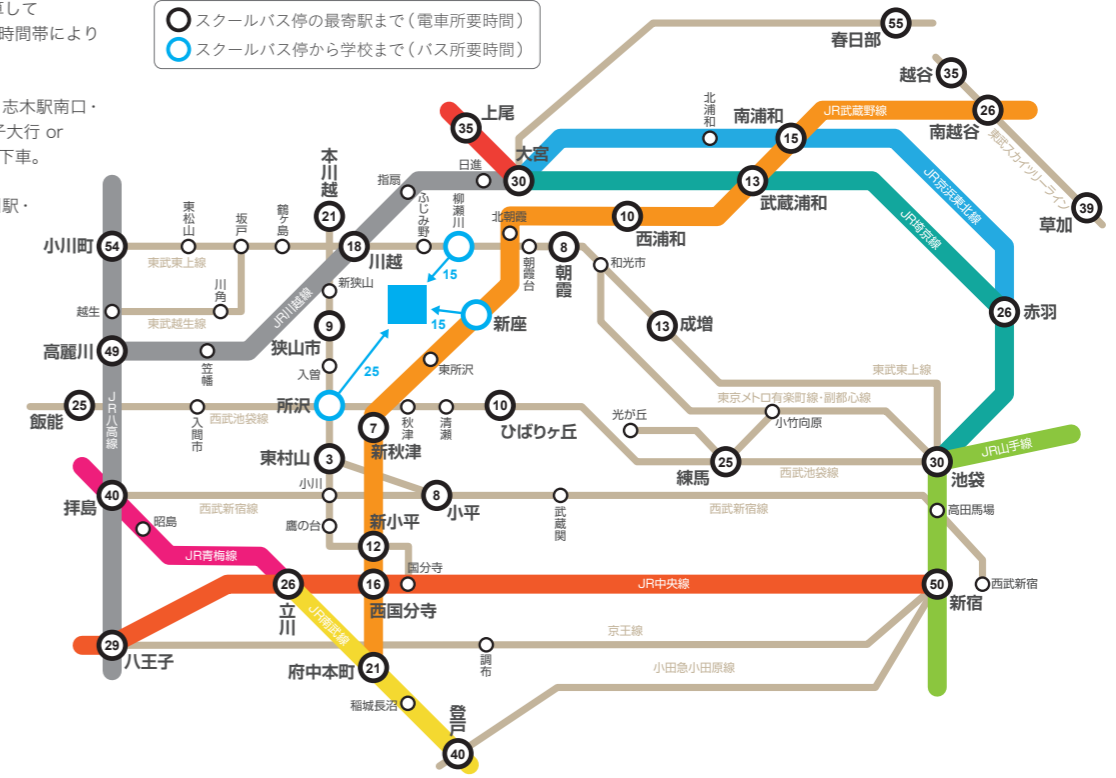
ACCESS

詳しくは web を check!



各駅からの所要時間

- 乗換一回につき5分を加算して計算していますが、路線・時間帯により若干異なります。
- 路線バスご利用の場合は、志木駅南口・新座駅北入口より跡見女子大行 or 所沢駅東口行バス「中野」下車。
- 徒歩で学校までは、柳瀬川駅・新座駅から25分です。



最寄りの駅からの行き方

